

  
ROYAL CANIN

# Le Livre du Chaton



*Toute reproduction, même partielle, sous quelque forme que ce soit est interdite  
sous peine de poursuites judiciaires.*

*Tous droits réservés pour les textes et les iconographies.*

*© Copyright Royal Canin 2006  
30470 Aimargues.*



# Le Livre du Chaton

---

## SOMMAIRE

L'accueil	5
L'éducation	19
Comportement et langage	25
Croissance et alimentation	35
L'hygiène du chaton	45
La visite chez le vétérinaire	55
Adresses utiles	61
Index	63



**Félicitations,** vous venez d'acquérir un beau petit chaton et nous en sommes très heureux pour vous. C'est une décision importante que vous venez de prendre et qui va conditionner votre vie pendant de nombreuses années.

En effet, votre chat va partager votre quotidien et accompagner votre foyer pendant 15 à 20 ans pour la plus grande joie des petits et des grands.

Chasseur impénitent, le chat a conservé, du fait de cette pratique, ses caractéristiques originelles de carnivore strict. Noble et fier, le chat est doté d'un pouvoir de séduction immense et il n'hésite pas à user de tout son charme pour arriver à ses fins. Cette authenticité explique l'attirance qu'exerce sur nombre d'entre nous ce compagnon d'exception et conditionne le respect que nous lui portons.

La connaissance et le respect des besoins et des spécificités de l'animal sont les fondements de Royal Canin, spécialiste de la haute nutrition. Aujourd'hui l'avancée de la recherche scientifique permet d'affirmer que le chat possède des caractéristiques physiologiques et digestives qui lui sont propres : puissance de l'odorat. Ces caractéristiques imposent une approche nutritionnelle spécifique, différente de celle du chien et de celle de l'homme.

	<b>Chien</b>	<b>Chat</b>	<b>Homme</b>
Nombre de cellules olfactives	70 millions à 200 millions	60 millions à 65 millions	5 millions à 20 millions
Nombre de papilles gustatives	1 700	500	9 000
Importance pondérale de l'appareil digestif	2,7% à 7%	2,8% à 3,5%	10%

Le Livre du Chaton que Royal Canin met à votre disposition est spécialement conçu pour vous guider dans votre apprentissage de maître et répondre aux questions que vous vous posez sur la santé, l'alimentation et l'éducation de votre chaton.



## L'accueil

Séparé de sa mère, de ses frères et de ses sœurs, votre chaton se sentira très seul arrivé chez vous. Afin d'adoucir son dépaysement, il est indispensable de parfaitement préparer son arrivée au sein de sa nouvelle famille.

# L'accueil

# Le transport

## Planifier son arrivée le week-end

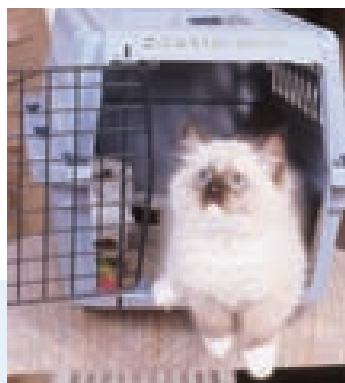
Le week-end est une période de calme et la disponibilité des membres de la famille est en général plus grande. Avec beaucoup d'attention et d'amour autour de lui, il comprendra très vite que maintenant vous êtes son maître et son ami.

## Prévoir sa caisse de transport

Il est dangereux de faire voyager un chaton en liberté dans un véhicule, autant pour le chaton que pour les passagers.

Une caisse est indispensable pour transporter le chaton en toute sécurité. Pour son confort, placez une couverture au fond. Sachez que le stress du transport peut provoquer des "oublis", veillez à emporter un rouleau de papier absorbant et un autre tapis.

Pensez à prendre une caisse assez grande car elle pourra servir également lorsque votre chaton sera devenu adulte. Une caisse obscure rassurera votre chaton qui se sentira bien protégé.





# L'arrivée à la maison



La découverte de son nouvel environnement, des nouveaux membres de la famille, des congénères éventuels (chiens ou chats déjà présents au sein de votre foyer) est une étape très importante qui va conditionner la réussite de l'intégration de votre chaton dans son nouveau foyer. Celle-ci doit s'opérer de manière très progressive et tout en douceur. Certaines habitudes à prendre et quelques petits aménagements vous permettront de protéger votre nouveau chaton des "pièges" existants au sein de votre foyer.

Afin que votre chaton se sente en parfaite sécurité dès son arrivée, il est souhaitable qu'il trouve, dans son trousseau (cf. page 10), tous les accessoires indispensables pour son confort (et le vôtre !), son jeu et son alimentation, et que vous réfléchissiez à leur emplacement dans votre maison.

## Pas d'excitation

N'oubliez pas que votre chaton vient d'être transporté dans un environnement totalement inconnu. Freinez votre enthousiasme, agissez avec douceur et sans cri. Evitez les passages de mains en mains.

Elevé dans une atmosphère trop bruyante ou agitée (attention aux enfants), votre chaton pourrait devenir un adulte peureux et craintif.

# La découverte de la famille

## Apprenez à le protéger

Vous êtes maintenant le seul responsable de la sécurité de votre chaton. Vous prenez le relais de sa mère et de l'éleveur et c'est vers vous que le chaton se tournera pour trouver confiance et protection. Protégez-le, sa croissance et son équilibre dépendront de votre attention.

## Avec les enfants

Les enfants ont souvent tendance à trop cajoler le nouveau venu, à se montrer excités, à le toucher et à le tirer par la queue. Un chat adulte sait parfaitement éviter les enfants quand il ne souhaite pas être ennuyé, un chaton ne le fera pas. Vous devez expliquer à vos enfants que le chaton n'est pas un jouet, qu'il a besoin de beaucoup de sommeil et qu'il est absolument interdit de le réveiller juste pour le câliner. Il est même conseillé au départ d'interdire à vos jeunes enfants de jouer avec le chat en votre absence, ce qui évitera un coup de griffe malheureux.



## Les mauvais gestes

- Le tirer par la queue.
- Le prendre par la tête.
- Glisser vos deux mains sous ses pattes avant.

## Les bons gestes

Sachez manipuler votre chaton avec précaution. Tout geste brusque ou brutal peut terroriser votre animal.

**Pour le porter**, la meilleure façon de le saisir est de glisser une main, largement ouverte sous son abdomen et l'autre sous son arrière-train pour les races plus grandes.

**Pour lui montrer votre autorité**, vous ne lui ferez aucun mal en le prenant par la peau du cou, comme le faisait sa mère pour le transporter.

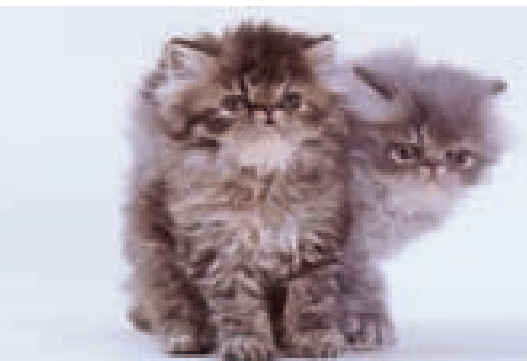
## Avec d'autres animaux à la maison

Il est important de faire les présentations rapidement pour permettre au chaton de s'intégrer correctement. Il est inutile d'essayer de l'habituer aux rongeurs ou aux oiseaux, la cohabitation est difficilement possible. Pour les autres animaux, la présentation doit se faire sous surveillance et progressivement. Une mauvaise intégration qui développe un sentiment de frustration et/ou de jalousie peut conduire au départ temporaire de l'ancien animal de votre foyer.

**Un chien** – Paradoxalement un chien bien sociabilisé acceptera le jeune chaton avec facilité. Certains chiens âgés peuvent se montrer moins tolérants, mais un léger coup de griffe de votre chaton fera très vite rentrer leur agressivité et l'intégration sera en général rapide et sans problème.

**Un autre chat** – La tâche peut s'avérer beaucoup plus difficile. Un chat adulte n'apprécie que très moyennement l'arrivée d'un chaton sur son territoire. Il manifesterà son mécontentement par des attitudes de menace, car il n'accepte pas que ses petites habitudes soient bouleversées. L'acceptation totale peut demander plusieurs mois.





Pendant la présentation, ne tolérez aucune agressivité. Effectuez-la en terrain neutre pendant le jeu ou un repas. Répétez l'opération jusqu'au moment où les chats supportent la présence de l'autre et commencent à partager. Une relation hiérarchique va alors s'instaurer entre les deux chats, hiérarchie que vous devrez absolument respecter.

## Les bonnes attitudes

- Maintenez les privilèges de l'ancien (chien ou chat) les premiers jours.
- Tranquillisez-le sur son territoire intime.
- Isolez le chaton, pour qu'il apprenne progressivement la maison et évite de se cacher sous les meubles.
- Prélevez des sécrétions faciales du chaton à l'aide d'un chiffon et frottez les bas des murs des autres pièces afin que l'ancien s'habitue à l'odeur du chaton.
- Des phéromones apaisantes sous forme de spray ou de diffuseurs sont maintenant disponibles chez les vétérinaires pour faciliter l'intégration d'un nouveau chat.

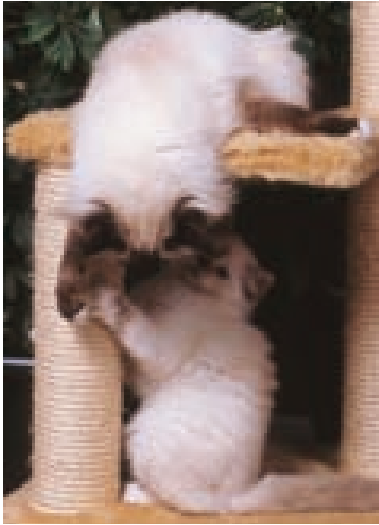
## Le trousseau

Il est important qu'à l'arrivée du chaton dans son nouveau lieu d'habitation, il puisse trouver tout son trousseau.

Tous ces accessoires sont disponibles en animaleries :

- **son panier** : un couchage confortable où le chaton sera en sécurité (mais lui seul choisira son lit).
- **sa litière** : un bac à litière suffisamment profond et une pelle pour enlever les selles : l'idéal, une caisse recouverte pour éviter les projections et limiter les odeurs.





- **deux gamelles** : une petite pour les croquettes (un chat adulte ne consomme que 60 à 70 g par jour) et une plus grande pour l'eau fraîche à maintenir à disposition en permanence.
- **son griffoir** : afin d'éviter les dégradations de votre intérieur.
- **l'arbre à chat** : les chatons adorent grimper sur une position haute (dominante) et se contorsionner entre deux branches. Il permettra de limiter les courses folles et les voltiges sur certains de vos meubles tout en répondant à son besoin d'exercice.

- **son collier et sa laisse** : le collier reste le meilleur et le plus rapide moyen d'identification de votre chaton ; pour les promenades éventuelles ou les courts déplacements sans caisse de transport, la laisse est un auxiliaire indispensable.

Le collier doit être équipé d'une sécurité pour éviter les accidents par pendaison.

- **une chatière** : si vous lui autorisez une certaine liberté, c'est l'aménagement auquel il faut penser pour ne pas avoir à ouvrir et à fermer constamment la porte pour faire entrer ou sortir votre chaton. Le collier électronique de votre chaton l'autorise, lui uniquement, à rentrer. Il est préférable pour un chat de race de le garder à la maison.
- **ses jouets** : que vous lui aurez choisis ou fabriqués.

Chaque objet aura sa place dans votre foyer (cf. schéma page 26) et vous aurez à les faire découvrir à votre nouvel ami en commençant par la litière pour qu'il puisse y effectuer immédiatement ses besoins, puis son couchage qui va devenir son havre de paix et de sécurité, et enfin ses jouets et accessoires.



# La découverte de l'environnement

## Les dangers ménagers



Mieux vaut prévenir que guérir !

Sans que l'on s'en rende réellement compte, de nombreux pièges existent au sein de votre foyer et certains gestes ou oublis peuvent être préjudiciables à la sécurité de votre chaton.

De nouvelles habitudes et certains aménagements vous permettront de protéger votre chaton de possibles accidents domestiques.

### Aménagements domestiques (comme pour les enfants)

- Cacher les fils électriques
- Obstruer les prises de courant
- Ranger tous les pesticides, désherbants et raticides
- Ranger tous les médicaments
- Ranger tous les petits objets : élastique, punaise, aiguille, etc



Les chatons ont une fâcheuse tendance à s'installer dans les placards, les tiroirs, les paniers à linge et très souvent les tambours de machine à laver ou de sèche-linge. Prévoyez les futures cachettes de votre nouveau compagnon, vous limiterez ainsi les risques d'accidents. Apprenez également à regarder où vous mettez les pieds et ne refermez les portes que si une jolie petite boule de poils ne se trouve pas sur le seuil.

## Habitudes à prendre

- Ne laissez pas traîner de sacs plastiques ou d'objets en mousse.
- Fermez le couvercle de la poubelle et celui des toilettes (attention à la ficelle du sac poubelle que tous les chats adorent avaler...).
- Recouvrez les plaques électriques avec des objets adéquats.
- Limitez l'accès au balcon ou loggia.
- Attention au fer à repasser, responsable de nombreuses brûlures.

## Les plantes d'intérieur

Par instinct, le chaton ne mange pas les plantes qui lui sont nocives, mais il est prudent d'éviter les plantes toxiques dans votre foyer. Pour avoir une liste exhaustive, consultez votre vétérinaire.

### Liste des principales plantes nocives :

- Cyclamen,
- Houx,
- Gui,
- Glycine,
- Diffenbachia,
- Philodendron,
- Azalée,
- Rhododendron,
- Pommier d'amour,
- Laurier rose,
- Poinsettia,
- Lierre,
- Aucuba,
- Pois de senteur,
- Ficus...



# Les premiers repas

Vous devez absolument éviter tout changement brutal d'alimentation, sous peine de provoquer des troubles digestifs. Privilégiez la continuité, au moins pendant quelques jours, de l'aliment donné auparavant.

Renseignez-vous auprès du donateur ou de l'éleveur sur son mode d'alimentation (nombre de repas/jour, rationné ou à volonté) et la nature de ses repas.

Si vous désirez changer son alimentation, vous devrez assurer une transition alimentaire entre l'ancien aliment et le nouveau sur une période d'une semaine.

La transition alimentaire permet de minimiser les risques de selles molles ou de diarrhées, très néfastes au bon développement du chaton.



## Tableau de transition alimentaire

- 1er et 2ème jours :  
75 % de l'ancien aliment  
et 25 % du nouveau
- 3ème et 4ème jours :  
50 % ancien  
et 50 % nouveau
- 5ème et 6ème jours :  
25 % ancien  
et 75 % nouveau
- Dernier jour :  
100 % nouveau

Ne jamais lui donner de restes pendant votre repas, vous l'habitueriez à quémander et à voler à table. Un déséquilibre alimentaire favorisant l'obésité pourrait alors survenir.

Veillez par ailleurs à ce que votre chaton ait toujours de l'eau fraîche à disposition, et surtout laissez-le manger au calme.



# La première nuit

Première séparation, première solitude, la première nuit est souvent très pénible pour votre chaton.

## Où doit-il dormir ?

Sa vraie place n'est pas dans votre chambre, mais il ne refusera jamais de dormir avec vous. Sachez simplement que vous ne pourrez enlever à votre chat devenu adulte ce que vous lui avez permis au stade chaton. De plus, lorsqu'il grandira, il ne tardera pas à sortir et à être en contact avec les parasites extérieurs. Son hygiène devra alors être parfaite pour ne pas incommoder les membres de votre foyer.

Sa vraie place est dans son panier, dans la pièce qui lui est destinée.

La première nuit, ne cédez surtout pas à la tentation d'aller le chercher même s'il pleure. Restez impassible, l'apprentissage dure en général 3 ou 4 jours.



# Contrôler son état de santé

## Santé

Si vous avez acheté votre chaton (chat de race notamment), l'éleveur vous remet une carte de tatouage et un carnet de santé avec les vaccinations et examens effectués par le vétérinaire attitré de l'élevage. Si votre chaton vous a été donné, une visite chez le vétérinaire est indispensable.

### • Visite vétérinaire

La première visite chez le vétérinaire (généralement déjà effectuée lors de la vente du chaton) n'est pas une simple consultation, mais un examen approfondi des principales fonctions organiques.

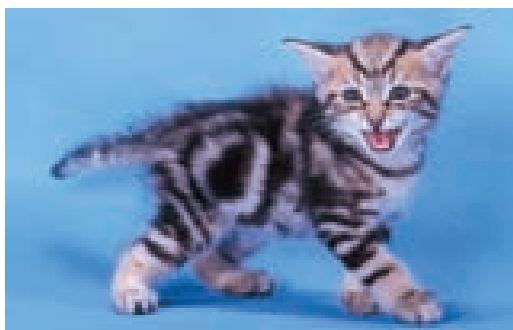


Cette visite doit être considérée comme la validation de l'achat (visite d'achat). Ce bilan de santé, le plus complet possible, confirmera l'état exact de santé de votre nouveau compagnon et écartera tout risque de maladies, malformations....

### • Le tatouage

Depuis 1999, tous les chatons vendus ou même donnés à titre gracieux doivent être impérativement identifiés avant la transaction. Le vendeur doit vous remettre la carte de tatouage où vous inscrirez vos nom et adresse avant de l'envoyer au fichier félin de la fédération qui vous remettra la carte définitive. En cas de perte ou de fugue de votre chaton, il sera ainsi facile de vous identifier.

Dans le cas où votre chaton vous a été offert, cette visite devient nécessaire pour effectuer les vaccinations et contrôles nécessaires. Votre vétérinaire vous remettra le carnet de santé de votre nouveau compagnon et vous donnera tous les conseils utiles sur son alimentation, son entretien et les comportements spécifiques liés à sa race.



## Comportement

### Contrôles pratiques : tests de caractère

Ces tests, très simples à mettre en pratique, permettent très vite de mieux connaître le caractère de votre nouvel ami.



### • Test de socialisation

Observez votre chaton de loin :

- s'il accourt pour jouer avec vos lacets ou se frotter contre vous, cela signifie qu'il a été correctement socialisé.
- s'il est craintif et cherche à fuir dès que vous l'approchez, sa socialisation n'a pas été correctement effectuée. Il est indispensable de reprendre cette phase, d'enrichir de jouets son espace de vie et de partager ses jeux avec lui.

### • Test de la boule de papier aluminium

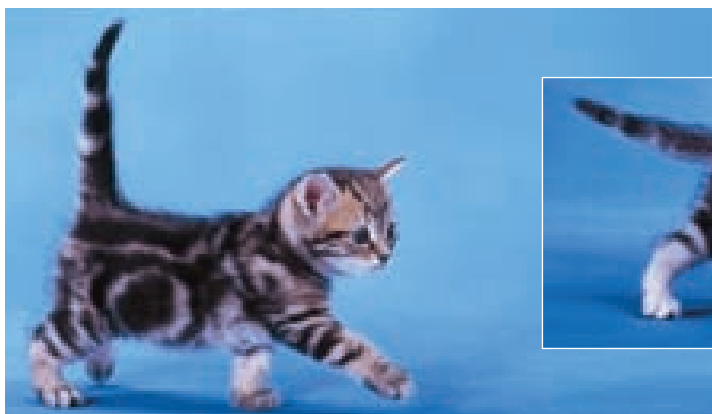
Faites rouler une boule de papier aluminium devant votre chaton. Sa lenteur à réagir est l'expression de sa peur ou d'une grande indifférence au mouvement extérieur.

### • Test de dominance

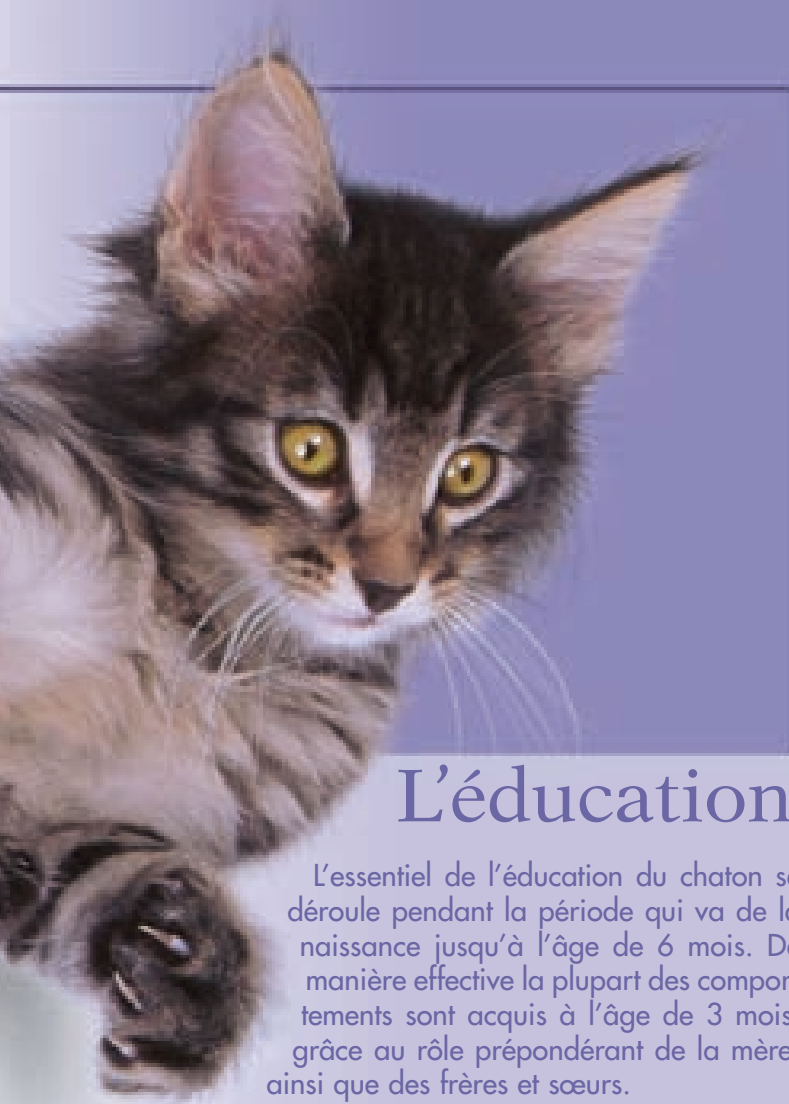
Un chaton qui se laisse facilement caresser le ventre lorsqu'il est sur le dos a parfaitement assimilé l'autorité parentale, il sera docile et facile à vivre. Si, au contraire, le chaton se débat ou cherche à griffer, son caractère le poussera à des réactions imprévisibles telles celles des "caressés-mordeurs".

### • Test du bruit

Faites claquer vos mains fortement sans que votre chaton le voie. S'il se montre curieux tout en restant calme, votre chaton a été élevé dans un milieu riche et stimulant. S'il fuit, vous devrez très vite l'exposer aux bruits et aux contacts de la civilisation pour qu'il découvre de nombreuses et nouvelles sensations.







## L'éducation

L'essentiel de l'éducation du chaton se déroule pendant la période qui va de la naissance jusqu'à l'âge de 6 mois. De manière effective la plupart des comportements sont acquis à l'âge de 3 mois, grâce au rôle prépondérant de la mère, ainsi que des frères et sœurs.

Ainsi lorsque vous adoptez un chaton, votre contribution aux bases de son éducation est limitée mais vous rend responsable. Vous avez à compléter son éducation, dans le cadre de son nouvel environnement, et à corriger ses comportements.

# L'éducation

# Environnement favorable

Un environnement favorable est un environnement où votre chat se socialise facilement, se familiarise avec les personnes et l'environnement.

## Présence de la mère

Si le chaton a été élevé auprès de sa mère, il est conseillé de le laisser vivre auprès d'elle jusqu'au sevrage. Son éducation sera plus complète et votre chaton s'intégrera très facilement dans son nouveau foyer.



### A savoir

**Il sera plus difficile d'éduquer un chaton non encore sevré**

## Actions de l'environnement

Un chaton qui a été manipulé par plusieurs personnes dès son plus jeune âge sera plus ouvert sur la vie et sa curiosité d'autant plus grande. De même, sa familiarisation avec les différents bruits de la vie quotidienne lui permettra de s'intégrer parfaitement à l'environnement de son nouveau foyer.

# Environnement défavorable

Si le milieu dans lequel a évolué le chaton était pauvre en stimuli (par exemple dans un endroit isolé), il est conseillé de le prendre à partir de 8 semaines et de chercher à le mettre en contact avec d'autres chats.



## Absence de la mère

Il faut vite prendre en charge son éducation afin d'éviter l'apparition d'états anxieux ou dépressifs. Il faut lui apprendre les différentes règles sociales à ne pas enfreindre et les comportements nécessaires à sa vie future au contact des humains.

## Actions de l'environnement

Il faut sociabiliser le chaton en lui offrant un maximum de stimuli externes : prises en main par différentes personnes, confrontation avec des bruits de différentes intensités, mise en contact avec d'autres animaux. Son intégration dans son nouveau foyer sera plus longue pour être complète, mais les résultats seront identiques.

# L'apprentissage

Le chaton apprend de deux manières différentes : il commence par imiter les gestes de sa mère, puis il apprend par lui-même via l'expérimentation. Dans ce cas, il agit et reçoit les conséquences de ses actes. Si la réponse lui est agréable, il tend à privilégier sa réaction.



## L'apprentissage des morsures et des griffures



Le chaton doit prendre conscience le plus tôt possible des limites à ne pas dépasser pendant que ses armes (griffes et dents) ne sont pas totalement développées. Durant les bagarres, le chaton reçoit morsures et griffures qui lui permettent d'apprendre à mesurer, par lui-même l'intensité de ces deux gestes.

## L'apprentissage du jeu

Le jeu est une base majeure de la phase de socialisation du chaton.

### Tableau des différents types de jeu

Thème du jeu	Bénéfices et comportements assimilés
La bataille	Comportement d'attaque et de défense
La lutte	Auto-contrôle des morsures Respect de la hiérarchie
Le pas de côté	Défense du territoire, provocation
La poursuite	Défense du territoire et chasse
Le cabré	Défense du territoire et chasse
La boxe	Optimisation des sensibilités visuelles et tactiles, auto-contrôle des griffures
Le jeu de l'oiseau	Chasse
Le jeu de la souris	Chasse
Le jeu du poisson	Chasse

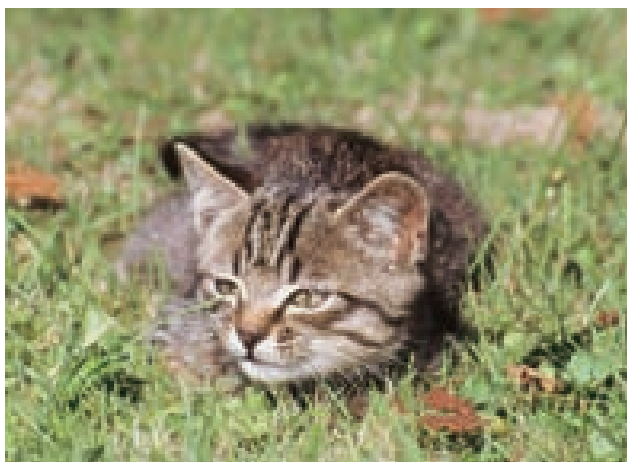


Le jeu favorise la découverte de l'environnement et développe ses capacités physiques. Le jeu est par ailleurs un antidote à l'isolement.

Mais un jouet par lui-même n'est rien ; c'est parce qu'il peut bouger, rouler ou glisser et se loger dans un coin difficile d'accès, qu'il intéresse votre chaton.

## L'apprentissage de la chasse

L'apprentissage de la chasse commence très tôt, dès 1 mois souvent, quand le chaton adopte des postures de chasseur, mais ce n'est que vers 6 semaines, lorsque sa mère lui rapporte des proies qu'il commence à reconnaître ce qui est comestible. A 2 mois, il a maîtrisé sa peur et pris ses comportements d'attaque, à 6 mois, le chaton est capable de subvenir tout seul à ses besoins.



## L'apprentissage de la propreté

L'apprentissage de la propreté a été fait par la mère. A partir de 5-6 semaines, un chaton est propre et fait ses besoins dans son bac à litière, passant même souvent beaucoup de temps à les recouvrir.

Si l'apprentissage n'a pas été fait, poser le chaton sur la litière. Avec sa patte creuser un trou puis l'habituer à recouvrir ses excréments. Renouveler une ou deux fois l'expérience et le chaton sera propre.

# Comp



# Comportement

# & langage



# Comportement du chaton

Pour vivre en harmonie avec un chaton, il est indispensable de connaître l'organisation de son territoire, son rythme de vie et ses préoccupations essentielles. Une fois son territoire défini, organisé et marqué, votre chaton va passer le plus clair de son temps à dormir. Et lorsqu'il ne dormira pas, ses occupations principales seront le jeu, la chasse, la nourriture et les câlins.

## L'organisation de son territoire

**Le territoire d'un chat est exclusif et la qualité prime sur l'espace.**

En effet à la campagne, le territoire d'une femelle peut atteindre un hectare et celui d'un mâle jusqu'à dix hectares. En ville, dix chats peuvent se partager un tiers d'hectare à la seule condition que jamais les territoires ne se superposent.

Selon votre habitation (maison à la campagne ou appartement en ville), votre chaton identifiera à son territoire votre foyer, une seule pièce ou quelques mètres carrés. De plus, il préférera un studio de 35 m<sup>2</sup>, parfaitement organisé, proposant par sa structure et son mobilier une multitude de possibilités de jeux, d'activités d'altitude ou de cachettes à un 200 m<sup>2</sup> vide de tout mobilier ou recoin.



Le chaton organise sa vie, au sein de votre foyer, autour de 4 aires différentes. Vous devez respecter cette organisation, sans jamais la perturber au risque de provoquer certains troubles du comportement chez votre chaton :



- **l'aire d'alimentation**

Elle doit être éloignée de son aire de propreté (bac à litière) et de votre propre lieu de repas. Evitez donc votre cuisine ou votre salle à manger pour que votre chaton ne confonde pas votre assiette et son écuelle et vienne ainsi grignoter votre repas. Un déséquilibre nutritionnel pourrait apparaître.

- **l'aire de repos**

Son lieu évolue en fonction de l'ensoleillement et des sources de chaleur qui sont recherchées en priorité par votre chaton (radiateur, abords de cheminée, fenêtre ensoleillée...). C'est dans l'un de ces endroits que vous situerez son panier de couchage, sachant qu'il ne devra pas être trop éloigné de votre lieu de vie, car votre proximité garde toute son importance.

- **l'aire de propreté**

Ce doit être un lieu facilement accessible en permanence par votre chaton, isolé de sa gamelle et de votre aire de vie. Un renforcement ou un coin de pièce éloigné de tout passage vous permettra d'éviter bien des nuisances.

- **l'aire de jeu**

Partie la plus vaste, c'est l'espace de vie et de détente. Il doit être propice au jeu, aux courses folles, aux positions en altitude (tables, armoires, étagères, dossier de fauteuil...). Etre à la hauteur du visage de son maître ou de tout autre membre de la famille comble votre chaton de joie. Il peut alors se frotter contre vous, comme avec un congénère.

## Chat perché

Votre chaton adore l'altitude. Si votre foyer ne propose pas suffisamment de positions élevées et stables, essayez d'en créer quelques unes en modifiant quelque peu votre environnement ou en disposant un arbre à chat.



## La trilogie sommeil/jeu/chasse

- **Le sommeil du chaton**

Le chaton connaît deux phases distinctes de rythme de sommeil.

**Sommeil profond** : jusqu'à huit semaines, il est en état de sommeil profond et permanent, phase pendant laquelle les hormones indispensables à sa croissance seraient secrétées. A deux mois, la permanence du sommeil diminue et votre chaton alterne sommeil léger et sommeil profond.

**Sommeil léger** : Dès deux mois, son rythme de sommeil va progressivement évoluer vers celui du chat adulte, c'est-à-dire 16 heures par jour en moyenne, réparties en plusieurs périodes sur la journée. Pendant cette phase de sommeil léger, votre chaton ne dort que d'une oreille et reste attentif au moindre bruit. Ce premier sommeil léger est généralement suivi d'un sommeil profond où votre chaton se détend parfaitement.

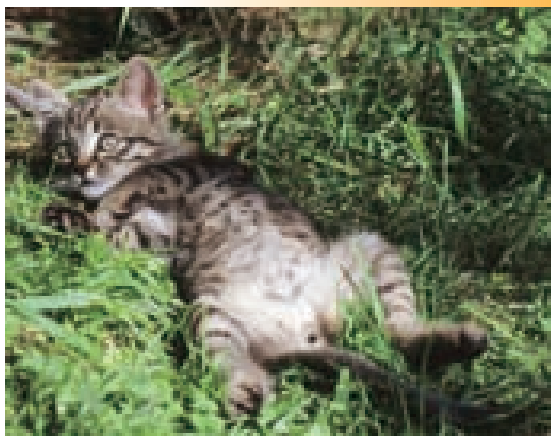
### Important

Il est conseillé de ne jamais réveiller un chaton pendant le sommeil profond afin de ne pas troubler sa croissance.



- **Le jeu**

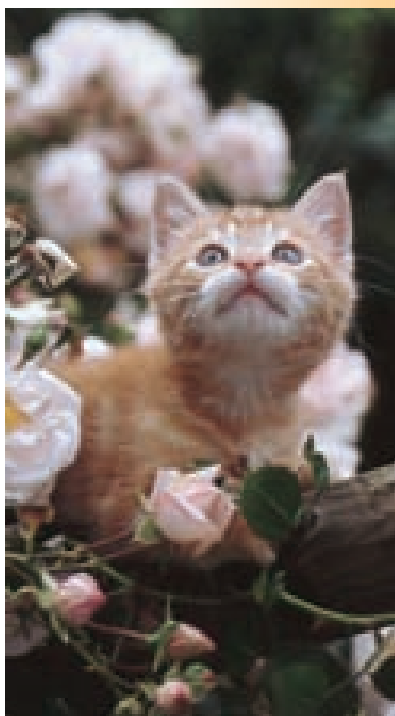
L'exercice est primordial pour l'équilibre du chaton. Il permet de canaliser son énergie, qui ne sera alors pas utilisée à des fins destructrices, mais à tonifier ses muscles. Ses exercices favoris sont ceux qui lui permettent de grimper, de se percher, de sauter, de faire ses griffes et de jouer avec des objets mobiles suspendus ou roulant (boule de papier, souris en poil de lapin, balle dure à grelot...).



Le jeu et la chasse sont, chez le chat, deux activités étroitement liées, dans la mesure où la majorité des jeux pratiqués stimule les activités de chasse et où le jouet est souvent identifié à une proie.

- **La chasse**

Son instinct de chasseur peut le conduire à quelques dégâts naturels, que vos voisins ne vous pardonneront jamais (son aire de jeux peut en effet englober les habitations limitrophes) et à un comportement agressif à l'égard de vos mains ou de vos pieds en mouvement. N'hésitez pas à réprimander votre chaton pour qu'il comprenne que ce comportement n'est pas acceptable.



### Attention

Votre chaton peut être infesté par ses proies et notamment par les souris. Surveillez sa santé et son équilibre. Au moindre doute, consultez votre vétérinaire.

# Le langage du chaton

Son image de félin solitaire ne reflète en rien sa facilité à communiquer avec ses congénères ou avec l'homme. Le chaton fait preuve de talents de communication «hors normes». Il utilise d'ailleurs des modes de communication différents selon qu'il veut se faire comprendre de l'homme ou d'autres animaux.

Si la plupart de ses modes de communication sont tout à fait supportables, il en est un qui l'est beaucoup moins : c'est le marquage de son territoire.

## Le langage avec l'homme

Si votre chaton ne comprend pas votre langage, hormis certains mots, il est très sensible au langage de votre corps et à vos attitudes. Il peut comprendre ce que vous ressentez (peine ou joie) et même anticiper ce que vous allez faire.

Votre chaton comprend mieux ce que vous pensez que ce que vous dites.



Votre chaton communique en permanence avec vous au travers d'un langage corporel «complet et explicite» et d'une grande variété.

### • Il vous parle avec sa tête

La forme de ses yeux et la position des oreilles sont des indicateurs précis sur ce qu'il veut exprimer.



**Oreilles droites**, ouvertes devant et yeux ronds : chat neutre.



**Oreilles dressées**, tournées vers les cotés, yeux froncés : chat en colère.



**Oreilles baissées**, pupilles rondes et dilatées : chat agressif.

**Oreilles ouvertes** devant, droites, yeux plissés, pupilles fendues : chat heureux.

## Importance des moustaches

Ne jamais les couper, car les vibrisses du chat lui servent à l'exploration tactile de son environnement, et à la communication avec ses congénères.



- **Il vous parle avec son corps**

**Il frotte sa tête ou sa queue contre vos jambes** : c'est le bonheur. Le chaton se sent bien près de vous et veut partager avec vous son odeur.

**Il vous piétine longuement les genoux** : c'est le plaisir intense. Le chaton exprime la jouissance qu'il ressentait lors des tétées. Il utilisait le mouvement de ses pattes autour des mamelles de sa mère pour stimuler l'afflux de lait. Il reproduit ce mouvement qu'il associe au plaisir pouvant même aller jusqu'à vous identifier à sa mère.

**Il se roule par terre dès qu'il vous voit** : c'est la soumission. Cette position n'est possible qu'avec les personnes avec lesquelles il est parfaitement détendu : c'est un acte de soumission associé à un moment de détente préalable.

**Il remue la queue** : ce geste exprime une excitation. Si vous caressez votre chaton et qu'il commence à remuer la queue, mieux vaut arrêter tout de suite car il n'apprécie pas et il vous le montre.

- **Il vous parle avec des sons**

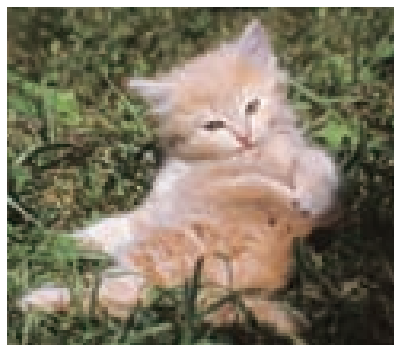
**Le ronronnement** : c'est la soumission et le contentement. Les chatons commencent à ronronner lors des premières tétées ce qui exprime à la fois une très grande satisfaction et une dépendance totale vis-à-vis de la mère. Lorsqu'il ronronne avec vous, votre chaton vous démontre sa soumission et son contentement.

**Les grognements et les sifflements** : c'est l'intimidation. Utilisés en cas d'agression, ils représentent des signaux d'intimidation dans sa stratégie de défense.

**Le miaulement** : ou plutôt les miaulements. En effet, il en existe une grande variété ayant chacun leur propre signification. Ils peuvent exprimer la demande, la plainte, la déroute, le refus... Vous apprendrez très vite à les reconnaître en observant votre chaton.

- **Il vous parle avec des gestes**

**Le frôlement** : c'est l'intégration dans son territoire. Par ce geste, le chaton dépose contre vos chevilles des sécrétions hormonales issues de glandes situées sous l'oreille. Il partage son odeur avec vous, vous montre son bien-être et vous intègre dans son territoire.



### Attention

Contrairement au chien, le chaton qui remue la queue n'est pas nécessairement content.

## Le langage avec d'autres animaux

Le chaton a des moyens de communication subtils et variés qui lui permettent de détecter la présence et l'état d'agressivité des autres animaux. Il peut ainsi facilement refuser ou accepter une rencontre.



### • Le marquage du territoire

Le marquage de son territoire par votre chaton est un comportement naturel et un moyen de communication. Il s'effectue par dépôt d'odeurs, sécrétions d'hormones ou par griffures.

**Le dépôt d'odeurs** : le marquage par l'urine et/ou les fèces est de loin le plus courant. Il concerne prioritairement les mâles et intervient suite à un stress ou à une émotion (transport, intrusion d'un congénère...). Ce marquage du territoire a pour but d'inspirer la crainte et de faire fuir tout intrus. Le jet d'urine est horizontal et puissant ; il marque généralement une surface verticale (arbre, bas de mur, canapé et tout ce qui dépasse...).

### Stérilisation

Une stérilisation précoce du chaton mâle permet d'éviter ce comportement désagréable et allonge son espérance de vie.

**La sécrétion d'hormones** : des hormones particulières, appelées phéromones, jouent un rôle majeur dans le comportement sexuel et territorial du chaton. Laissées par frôlement sur un autre animal (chien ou chat), elles lui permettent de partager son territoire. C'est un signe d'acceptation qui ne peut se faire que si le chaton est en parfaite confiance.

**Les griffures** : ces marques que votre chaton peut laisser sur vos meubles, papiers peints, canapés ou arbres n'ont pas d'explication exacte. Associées ou non à d'éventuelles sécrétions venant de glandes voisines des coussinets plantaires, elles marquent son territoire. Ce marquage, qui peut être aussi une forme d'exercice, peut se transformer parfois en désastre lorsque le chat est apeuré et devient pour un temps incontrôlable.



- **La rencontre avec d'autres animaux**

Lorsque la rencontre est inévitable et non désirée, le chaton se lance dans une stratégie dissuasive où le bluff a une place prépondérante : cris, hurlements, dents visibles, coups de pattes...

Chez les chatons mâles qui n'ont pas été castrés, il est important de surveiller les coups de dents, des griffes sur leur corps après un affrontement car des abcès peuvent en résulter.

La stérilisation améliore significativement leur sociabilité et permet de régler bon nombre de problèmes de voisinage. 75% des chats en Europe sont stérilisés.

Cette intervention est à pratiquer dès l'âge de 6 mois. Demandez conseil à votre vétérinaire.



# & Cr alim



# oissance entation



## Croissance & Alimentation.

La croissance est une période délicate qui conditionne l'équilibre et la bonne santé du futur chat adulte. De nombreux facteurs influant sur la croissance, l'alimentation joue un rôle prépondérant.

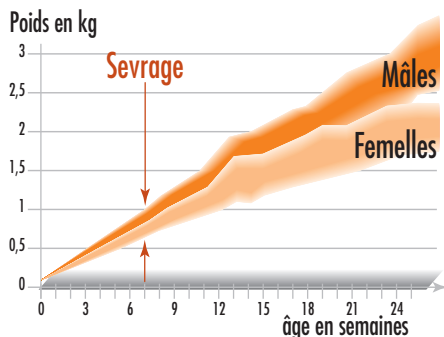
L'alimentation du chaton et du chat adulte doit prendre en compte les caractéristiques digestives spécifiques (goût, odorat) propres à l'espèce féline.

Seuls les aliments spécifiquement élaborés sont à même de garantir tous les apports nécessaires à l'équilibre de votre chat, quel que soit son âge, sa race ou son activité.

# La croissance du chaton

La croissance du chaton peut s'apprécier par la mesure du gain de poids (10 à 30 g de gain moyen de poids quotidien selon la race).

Il est important de relever le poids toujours à la même heure. Si la pesée du chaton doit être quotidienne avant le sevrage, à partir de 2 mois elle est conseillée toutes les semaines, voire tous les 15 jours.



Courbe de croissance de chatons siamois et orientaux (Dubos 1997)

## Facteurs influant sur la croissance du chaton

### Les caractéristiques propres au chaton

- **La race** : comme la plupart des espèces vivantes, plus la race est grande, plus la croissance est longue.
- **Le sexe** : le mâle présente un potentiel de croissance supérieur à la femelle et sa croissance est plus longue de quelques semaines. Il sera donc plus lourd que la femelle.
- **Les gènes** : le chaton reçoit un matériel génétique à la naissance, pour moitié venant de son père et pour moitié de sa mère. La taille, la corpulence et toute spécificité morphologique peuvent influencer sur sa croissance.

- **Les hormones** : certaines hormones, synthétisées par le chaton dirigent sa croissance, mais aucun trouble hormonal ne vient la perturber. Pour exemple, la stérilisation précoce ne modifie en rien son rythme de croissance.



## L'influence de l'environnement

- **L'hygiène** : une hygiène médiocre à la naissance va fragiliser la mère et la portée en pâтира.
- **Le stress** : la croissance se réalise, comme tous les jeunes, pendant le sommeil. Même si, à partir de deux mois le chaton passe moins de temps à dormir, la qualité de son sommeil conserve un rôle très important.

## Important

La croissance dépend de la qualité du sommeil du chaton. Ne perturbez pas son sommeil par plaisir, sa croissance pourrait en pâtir.

## La qualité de l'alimentation

Si à la naissance, le chaton a un tube digestif adapté à la digestion du lait, ses capacités digestives vont évoluer jusqu'à ne plus pouvoir digérer le lactose (sucre du lait), à l'âge adulte. Pour une croissance harmonieuse, il doit recevoir en quantités équilibrées protéines, lipides, glucides, vitamines, minéraux et oligo-éléments sous forme d'une alimentation adaptée aux caractéristiques physiologiques et digestives de l'espèce féline.

	Chat	Homme	Incidence sur le comportement du chat
Nombre de cellules olfactives	60 millions à 65 millions	5 millions à 20 millions	Très sensible aux odeurs
Nombre de papilles gustatives	500	9 000	Très peu sensible aux différents goûts
Importance pondérale de l'appareil digestif	2,8% à 3,5%	10%	Faible capacité digestive

De par sa faible sensibilité aux différentes saveurs, le chat ne réclame pas de variété alimentaire.

# L'alimentation

## Les différents types d'alimentation

### La ration ménagère

C'est le repas que vous préparez vous-même à la maison à partir d'ingrédients comme la viande que vous faites cuire, le riz et les légumes.

Si vous pouvez contrôler aisément la qualité de sa composition, vous ne pouvez aucunement être sûr de son équilibre nutritionnel, ni d'apporter en quantité suffisante tous les nutriments dont votre chaton a besoin pour sa croissance, notamment minéraux et vitamines.

### Jamais de la viande seule

Bien qu'étant carnivore strict, le chat dans la nature ne mange pas que les muscles ou le foie. Il ingère aussi les os, les viscères de ses proies, souvent herbivores ou omnivores. Son régime est ainsi à peu près équilibré.



La préparation ménagère a par ailleurs un coût journalier bien plus élevé qu'un aliment acheté préparé industriellement, elle est périssable et demande un minimum de temps de préparation.

### **Les aliments préparés industriellement**

L'avantage principal de ces aliments est la certitude d'apporter à votre chaton tous les éléments nécessaires à sa croissance pour un développement harmonieux et une croissance sans à-coup. Ils sont préparés avec soin, utilisent les mêmes ingrédients et respectent les mêmes règles sanitaires que celles de l'alimentation humaine.

### **Transition alimentaire**

Tout changement brutal de type d'alimentation peut provoquer des troubles digestifs (selles molles, diarrhées). Une période de transition alimentaire doit être observée sur une semaine en mélangeant de façon graduelle le nouvel aliment à l'ancien jusqu'à ne plus donner que le nouveau (cf. page 14)

### **Les restes de table : graisses et sauces néfastes à la santé**

Cette alimentation est à proscrire pour maintenir l'équilibre de votre chaton. Par ailleurs votre chat identifiera par la suite votre nourriture à celle de sa gamelle et viendra sans cesse quémander pendant votre repas ou bien pendant sa préparation.

Ces aliments sont, de plus, très appréciés par les chatons.

Deux avantages supplémentaires, et non des moindres pour ce type d'aliments : ils ont un coût ration bien plus faible que la préparation ménagère et ne demandent aucune préparation.



### Les aliments secs (croquettes)

Les aliments secs contiennent moins de 14 % d'eau, plus généralement de 8 à 10 %. Concentrés en éléments nutritifs, ils sont très économiques et d'une grande praticité.

Les aliments secs, c'est aussi la facilité de stockage (pas besoin de les mettre dans un réfrigérateur, un endroit sec et frais suffit) et la précision du dosage. Il est d'ailleurs conseillé de respecter les quantités journalières recommandées sur les sacs pour éviter toute sur-alimentation ou sous-alimentation préjudiciable au bon développement du chaton.

Le chaton aime grignoter et manger sa ration en plusieurs fois. La croquette est parfaitement adaptée à cette pratique car sa conservation est longue et elle reste toujours craquante sous ses dents.

### Calculs urinaires

Les chats qui mangent des croquettes n'ont pas plus de calculs urinaires ou de cystite que les autres chats.

Les aliments secs sont aussi efficaces dans la prévention des problèmes urinaires que les aliments humides.



### Eau fraîche

Quel que soit le type d'alimentation du chaton, mettre à sa disposition un bol d'eau fraîche et propre en permanence.

## Le régime alimentaire du chaton

Les besoins nutritionnels du chaton sont spécifiques dans les premières semaines de sa vie et vont évoluer avec l'âge.

### Chatons de moins de 4 mois

A partir de 4 à 5 semaines, le chaton peut recevoir une alimentation solide. Cet aliment est d'abord offert sous forme de bouillie préparée avec un peu d'eau chaude ou de lait maternisé.

### Chatons de plus de 4 mois

Après la mise en place des dents définitives, les proportions des différents nutriments indispensables à la croissance du chaton restent identiques jusqu'à un an. Seules les quantités journalières de l'aliment de croissance diffèrent et augmentent jusqu'à l'âge adulte. Cet équilibre nutritionnel convient aussi parfaitement à la chatte en gestation ou en lactation, l'aliment de croissance pourra donc être également donné à la chatte en phase de maternité.







# L' du



# hygiène chaton

## L'hygiène du chaton

La toilette est avec le sommeil l'une des grandes activités du chaton. Le chaton commence à se toiletter dès le quinzième jour de vie, avec sa langue, particulièrement râpeuse, mais aussi à l'aide de ses pattes. Les pattes avant sont alors humectées avec la langue et servent de véritables gants de toilette pouvant même atteindre les oreilles. Les pattes arrière permettent d'atteindre avec beaucoup de souplesse et d'application tout le dos, et les oreilles également.

# Entretien du pelage

La toilette du chaton va rapidement devenir un moment privilégié d'échange et de partage entre votre chaton et vous. De plus un beau pelage est le critère le plus apprécié chez le chaton et il est le reflet de sa bonne santé comme de l'attention que vous lui accordez.

## Le brossage n'est pas un luxe

C'est une nécessité pour enlever les poils morts qui restent dans la fourrure et éviter à votre chaton de les avaler. Un léchage trop important risque de provoquer l'ingestion de poils en trop grande quantité et la formation de boules de poils dans son estomac. Les boules de poils peuvent entraîner des vomissements et des diarrhées préjudiciables à sa croissance.



  
ROYAL CANIN

## Concours de beauté

Une catégorie spéciale accueille les chatons à partir de 3 mois. Si les concours de beauté vous intéressent, plus vous habituerez jeune votre chaton à y participer, plus il sera «opérationnel et rodé» à l'âge adulte.



## Boules de poils

Adulte, il sera nécessaire d'avoir recours à une alimentation spécialement étudiée qui permette d'améliorer le transit digestif tout en expulsant les boules de poils. La régurgitation des boules de poils est un phénomène physiologique nécessaire, à ne pas confondre avec les vomissements dus à l'alimentation.



Il faut habituer très tôt votre chaton au brossage. Ce rituel deviendra très vite un moment de plaisir partagé et de complicité. Il est d'ailleurs conseillé de toujours terminer un brossage par un câlin ou une séance de jeu.

### Les races à poils courts

Un brossage hebdomadaire est largement suffisant. Avant le brossage, vous pouvez effectuer un massage à rebrousse-poil avec un gant "cotte de maille" qui éliminera les poils morts et tonifiera la peau. Le brossage s'effectue avec une brosse souple et si possible en soies naturelles, afin de ne pas endommager le pelage.



### Les races à poils mi-longs et des chats persans

Un brossage quotidien de quelques minutes est souvent nécessaire pour éviter la formation de nœuds et de mèches et éliminer saletés et parasites. Un peigne en métal à grandes dents est l'outil le plus approprié. Vous devez toujours peigner votre chaton dans le sens du poil puis à rebrousse-poil afin de retirer en douceur les poils morts et de supprimer les petits nœuds. Lorsqu'un nœud résiste, agissez doucement avec un peu de patience plutôt que de tirer fort et d'arracher une touffe de poils.

### Attention au peigne

Le peigne pénètre mieux le pelage que la brosse mais il présente plus de risque d'irriter la surface de la peau. Bien choisir son peigne.





Les zones situées derrière les oreilles et la collerette, inaccessibles à la langue du chaton sont les plus propices aux nœuds et nécessitent un soin particulier. Vous terminerez l'entretien par la queue en la brossant dans le sens de la longueur (dans le sens du poil et à rebrousse-poil) pour lui donner un maximum de volume.

### Période de mue

Durant le printemps et l'été, il faut intensifier les brossages et utiliser pour les chatons à poils longs un gant de massage en caoutchouc, puis le peigne qui décolleront facilement tous les poils morts et pour les chatons à poils courts, une peau de chamois.

## Entretien des griffes

Le chaton utilise le plus souvent ses griffes pour marquer son territoire. Pour éviter les multiples dégâts qu'il peut occasionner, sans pour autant lui retirer son comportement naturel, il est recommandé de couper ou de faire couper les extrémités de ses griffes. Avant de pratiquer vous-même, demandez à votre vétérinaire qu'il vous explique quelle partie de l'ongle vous pouvez couper sans risque.

## Comment procéder

La coupe des griffes n'est absolument pas douloureuse, mais n'est jamais appréciée par votre chaton. Il est donc très important de l'habituer très tôt pour diminuer sa méfiance.

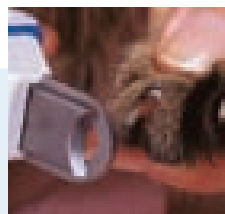
Vous choisissez un endroit confortable et vous installez le chaton sur vos genoux, le corps maintenu entre vos cuisses. Entre chaque coupe, il est conseillé de décontracter l'animal en lui caressant le ventre régulièrement.



La pince dite "à guillotine" est l'outil idéal. Vous sectionnez la pointe blanche de la griffe sans jamais approcher la limite du triangle rose, partie charnue à la base de la griffe. Cette limite dépassée, vous risquez de provoquer un saignement et une douleur vive chez votre chaton.

## Coupe de griffes

Mieux vaut procéder par petites coupes successives plutôt que de couper franchement et d'atteindre la partie vivante.



L'état des griffes de votre chaton est un véritable indicateur de santé. Trop dures ou trop molles, elles sont les signes de carences éventuelles ou d'attaques bactériennes. Si votre chaton se mange les ongles, il peut être dans une phase d'anxiété qui risque de déboucher sur une dépression. Il est alors conseillé de consulter votre vétérinaire.



# Le bain

## **Attention : toutes les races n'aiment pas l'eau !**

Tous les chats n'ont pas la même attirance pour l'eau. Le bain est nécessaire à l'entretien des fourrures mi-longues et longues. Il faut donc habituer votre chaton à l'eau très tôt.

## **Allez-y en douceur, mais avec détermination.**

La première fois, il est important de l'accoutumer à l'eau, sans lui faire peur. Pour cela, humectez-le d'eau à l'aide d'un gant ou d'une éponge. Si ses réactions sont hostiles, n'insistez pas. Il est préférable de renouveler l'opération les jours suivants jusqu'à ce que votre chaton s'y accoutume.

## **Rincez abondamment.**

Après avoir rempli d'eau à 36-37°C le fond de la baignoire ou une baignoire dans un bac de douche, vous déposez votre chaton tout en le rassurant par des caresses et des paroles. Vous mouillez son dos avec un bol en évitant de faire couler de l'eau dans ses yeux ou dans ses oreilles. Evitez de mouiller sa tête.

Il est important d'utiliser exclusivement un Shampoing Spécial Chat dont l'acidité est adaptée à la peau et au poil de votre animal (en vente en pharmacie ou dans les magasins spécialisés).

Vous lavez ensuite son pelage en insistant sur les parties sales et vous rincez abondamment avec un bol ou une douchette. Vous enroulez votre chaton dans une serviette propre et chaude afin de sécher le poil sur tout le corps. Puis vous utiliserez un sèche-cheveux pour un séchage complet.

## **Important**

- Ne jamais utiliser des shampoings pour humains qui peuvent être toxiques pour le chaton.
- Ne pas utiliser de produits colorants.
- Ne pas confier cette tâche à des personnes qui n'auraient pas l'assurance nécessaire.



# Nettoyage des yeux

Certains chats (à face plate par exemple...) ont des larmes qui peuvent former un cerne autour de l'œil. Vous pourrez les supprimer avec une compresse imbibée d'une lotion oculaire.

En cas d'écoulement ou de rougeur inhabituelle, consultez votre vétérinaire.



# Nettoyage du nez

Un chaton en bonne santé doit toujours avoir une truffe humide et propre.

Certains chats peuvent avoir des sécrétions nasales sèches au coin des narines. Vous les éliminerez facilement avec une compresse ou un mouchoir en papier imbibé d'eau tiède préalablement bouillie.

## Important

Un nez sec ou morveux doit entraîner une consultation chez le vétérinaire.

# Nettoyage des oreilles

La règle de base est d'y toucher le moins possible. Si un écoulement est particulièrement important et d'aspect désagréable, vous devez consulter votre vétérinaire pour avoir un diagnostic précis. Il vous conseillera le traitement et la solution auriculaire appropriés.

## Important

Pour le nettoyage des oreilles, ne jamais utiliser de coton-tige ni de solution aqueuse ou alcoolisée.



# Hygiène dentaire

Les dents de lait apparaissent entre la deuxième et la sixième semaine, les dents définitives à partir de 4 mois.

Le tartre a tendance à se déposer à la longue sur les dents et à provoquer l'inflammation des gencives et une mauvaise haleine qui peuvent, à l'extrême, entraîner la chute des dents.

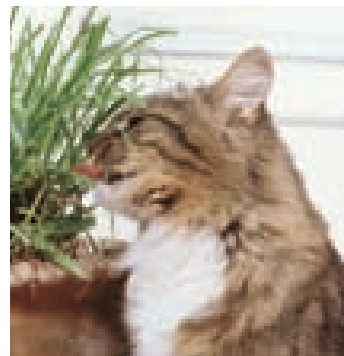
Votre vétérinaire vous conseillera et pourra effectuer un détartrage à ultrasons.

## Effet anti-tartre

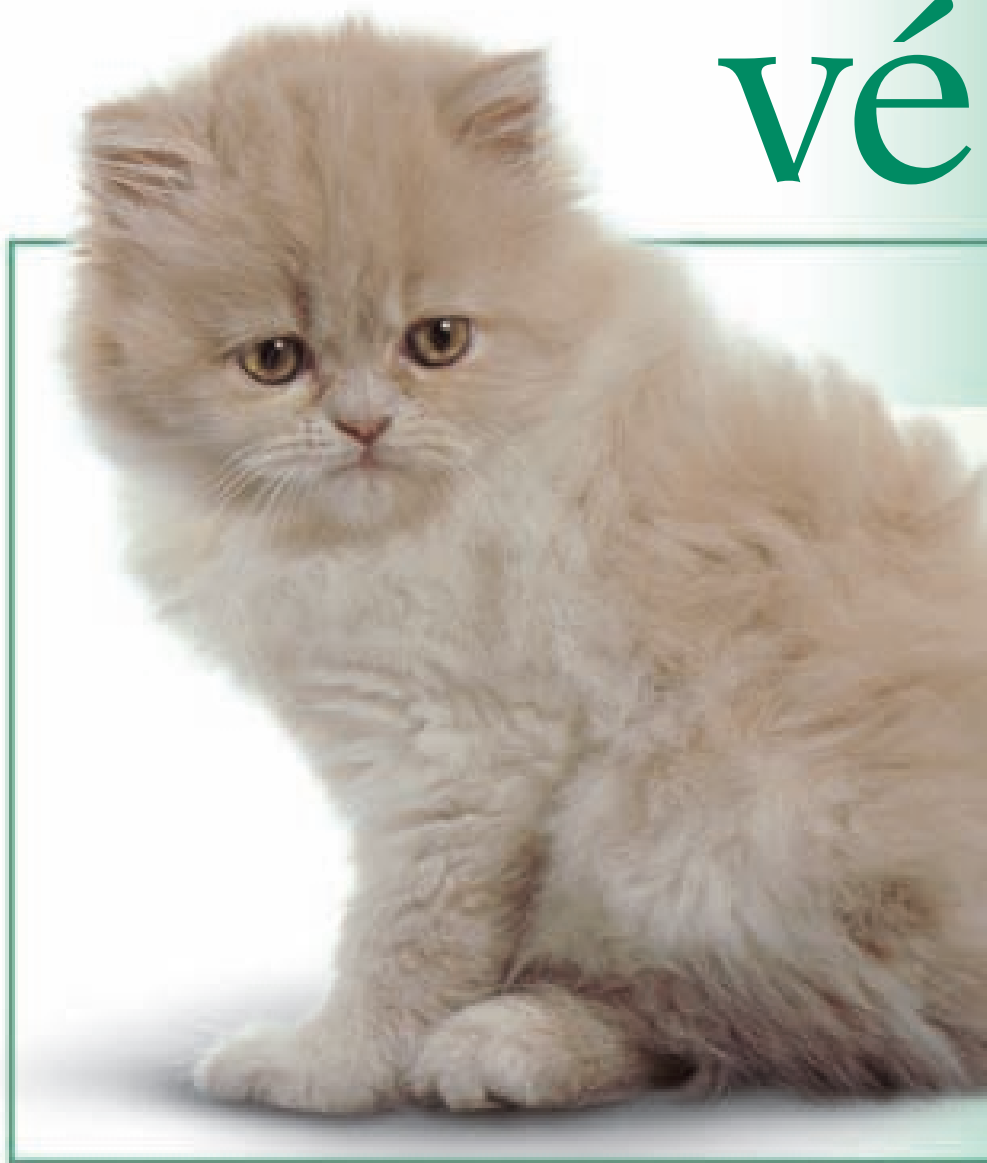
La consommation de croquettes dures et friables prévient la formation du tartre par frottement.

# Hygiène digestive

Un chat qui mange de l'herbe reproduit un comportement ancestral. Il est sensible à certains goûts et odeurs présents dans l'herbe. L'herbe est pour le chaton une purge qui provoque la régurgitation, nécessaire à son équilibre digestif, mais qui ne dispense pas de vermifuger régulièrement son animal.



# La visite vé





# chez le vétérinaire

## La visite chez le vétérinaire

Vous devez absolument protéger votre chaton et prévenir l'apparition des maladies par la vaccination et tenir son carnet de vaccination à jour. Le carnet de santé de votre chaton est demandé par toute pension ou garderie où vous pourriez mettre votre chaton en garde, ou lors de tout déplacement à l'étranger.

# Le choix du vétérinaire

Voici quelques conseils qui vous permettront de choisir votre vétérinaire, si vous ne pouvez pas conserver celui qui a suivi votre chaton chez l'éleveur.

Les principaux critères de choix doivent prendre en compte la facilité des visites de contrôle mais également la nécessité des urgences éventuelles.

Les principaux critères sont les suivants :

- La confiance envers le praticien,
- La proximité du domicile,
- La propreté et l'entretien des installations,
- L'intérêt du vétérinaire pour les chats,
- La relance des patients pour les vaccinations,
- La mise à jour des dossiers,
- La présence d'une assistante-conseil,
- La présence d'équipements chirurgicaux,
- La mise à disposition d'un service d'urgence.

**IMPORTANT** : Ne pas laisser votre chaton au sol dans la salle d'attente.



## La première visite ou visite d'achat

### **Vous avez acheté votre chaton**

Cette visite est la véritable validation de l'acte d'achat de votre chaton et vous protège en cas de vice caché (cf Contrôlez son état de santé page 15). En cas de problème elle vous garantit le remboursement de votre chaton et des frais de vétérinaire engagés. Lors d'un achat chez un éleveur, cette visite est déjà faite par le vétérinaire attiré de l'élevage et remise avec le carnet de santé.

### **On vous a donné votre chaton**

Votre vétérinaire fera un bilan de santé complet et pratiquera les vaccinations et vermifugations nécessaires.

# La vaccination du chaton ou primo-vaccination

La vaccination du chaton s'effectue en deux étapes.

- **à 9 semaines**

La première vaccination s'effectue à l'âge de 9 semaines et concerne :

- le Coryza qui provoque des affections des voies respiratoires,
- le Typhus, maladie virale avec diarrhées et vomissements,
- la Leucose féline (Fe.L.V.) qui se caractérise par une diminution des défenses immunitaires, ce qui rend le chaton très vulnérable.

- **entre 12 et 16 semaines**

Les deuxième injections de vaccins doivent être faites contre le Coryza, le Typhus et la Leucose féline.

La première injection du vaccin contre la rage est à effectuer à ce moment-là, si nécessaire, selon votre lieu d'habitation ou de voyage.



## Les rappels à l'âge adulte

Quand votre chaton atteint l'âge d'un an, votre vétérinaire devra effectuer un second rappel contre le Coryza, le Typhus, la Leucose et la rage si nécessaire. Ces rappels seront par la suite à renouveler tous les ans.

## La stérilisation

Cette opération, à pratiquer dès l'âge de 6 mois (et même parfois plus tôt), protège les chatons de nombreuses maladies infectieuses et améliore les relations avec le voisinage. Renseignez-vous auprès de votre vétérinaire.

# Les parasites internes

Les parasites internes, tels que les vers ou les protozoaires (microbes), touchent prioritairement les chatons beaucoup plus réceptifs que les adultes. Votre vétérinaire vous conseillera sur les vermifugations et traitements nécessaires.

## Les vers

Deux espèces sont très fréquentes chez le chaton.

- **Les ascaris** se logent dans l'intestin grêle du chaton, forment des pelotes et peuvent provoquer des occlusions intestinales. *La détection peut se faire par la présence d'œufs dans les déjections du chaton ou sur les zones anales.*
- **Les ténias** se fixent sur la paroi intestinale et provoquent des ballonnements, des diarrhées et parfois des altérations du pelage.

*La détection se fait par la présence dans les selles d'anneaux blancs semblables à des grains de riz.*

## 4 vermifugations

A l'âge de 1, 2 et 3 mois et à l'âge de 6 mois par pâte orale, sirop ou comprimés. Consultez votre vétérinaire.

## Les protozoaires

Deux microbes infectent principalement le chaton.

- **Les giardia**, fixés sur la muqueuse de l'intestin grêle, entraînent une digestion incomplète, des diarrhées et un amaigrissement progressif.
- **Les coccidies**, parasites de l'appareil digestif sans symptômes visibles.

Seul votre vétérinaire saura identifier ces parasites et prescrire le traitement adapté.

# Les parasites externes

Les parasites externes les plus répandus chez le chaton sont les puces, les tiques, la gale des oreilles et la teigne.

## Les puces

Les puces provoquent chez le chaton un réflexe de grattage, de toilettage et de léchage important qui favorise l'ingestion de boules de poils et dans certains cas des dermatites allergiques aux piqûres de puces.

Le traitement des puces du chaton (à intensifier au printemps et en été) doit comprendre le traitement du chaton proprement dit et celui de son environnement.

- Le traitement du chaton doit se faire par formulation liquide insecticide diffusante et à durée d'action longue ou par voie orale.
- Le traitement de l'environnement est indispensable, par brumisateurs ou sprays d'insecticide, ou de régulateur de mue sur toutes les sources de chaleur, recoins ou couvertures.

### Les tiques

Les tiques se contractant quasi exclusivement à l'extérieur, les chatons sont moins sujets aux tiques que les chats adultes. Elles se fixent préférentiellement autour du cou et des oreilles. Relativement inoffensives, les tiques peuvent tout de même provoquer des réactions inflammatoires à l'endroit de la fixation.

### Attention

Ne jamais tirer sur une tique pour l'enlever. Vous risqueriez de laisser la tête de la tique à l'intérieur de la peau et de provoquer une réaction très douloureuse pour le chaton.

- Le traitement du chaton doit se faire à l'aide d'un acaricide total, conseillé par votre vétérinaire, il éliminera les tiques sans douleur.

### La gale des oreilles

Elle est due à des acariens minuscules installés dans le conduit de l'oreille et qui provoquent une otite douloureuse. La présence en abondance de cérumen noirâtre et odorant dans le conduit de l'oreille et le fait que le chaton se frotte violemment l'oreille avec la patte permettent de détecter la gale des oreilles.

- Le traitement du chaton doit se faire en deux étapes : d'abord nettoyer les oreilles du chaton avec une compresse humidifiée, puis appliquer, dans le conduit de l'oreille, un acaricide prescrit par votre vétérinaire.

### La teigne

Ce champignon microscopique ronge le poil à la base. Elle ne provoque pas d'irritation (grattage). La peau noircit et les poils tombent, essentiellement au niveau de la tête. Très résistante, répandue et contagieuse, la teigne affecte la plupart des animaux domestiques.

- Le traitement du chaton se fera à l'aide d'un fongicide administré par voie orale et/ou par bain, prescrit par votre vétérinaire sur une période d'au moins 6 semaines.
- Le traitement des locaux contaminés peut être fait par un fongicide en spray ou en solution. Renseignez-vous auprès de votre vétérinaire.

# Les



# adresses utiles

## **SOCIÉTÉ FRANÇAISE DE FELINOTECHNIE**

Dr B-M PARAGON  
Service de nutrition  
7, av. du Gal de Gaulle  
94704 MAISONS ALFORT Cedex  
Tél : 01 43 96 71 02

## **FICHER NATIONAL FÉLIN**

10, place Léon Blum  
75011 PARIS  
Fax : 01 43 79 32 14

## **LIVRE OFFICIEL DES ORIGINES FRANÇAISES (LOOF)**

5, rue Regnault  
93500 PANTIN  
Tél : 01 41 71 03 35  
Fax : 01 41 71 08 43

## **CENTRE NATIONAL D'INFORMATIONS TOXICOLOGIQUES VÉTÉRINAIRES**

Centre antipoison animal  
Ecole Vétérinaire de Lyon  
BP 83  
69280 MARCY L'ÉTOILE  
Tél : 04 78 87 10 40

## **ÉCOLE NATIONALE VÉTÉRINAIRE D'ALFORT**

7, av. du Gal de Gaulle  
94700 MAISONS ALFORT Cedex  
Tél : 01 43 96 71 00  
Fax : 01 43 96 71 25

## **ÉCOLE NATIONALE VÉTÉRINAIRE TOULOUSE**

23, chemin des Capelles  
31076 TOULOUSE Cedex  
Tél : 05 61 19 38 00  
Fax : 05 61 19 39 93

## **ÉCOLE VÉTÉRINAIRE LYON**

1, av. Bourgelat  
BP 83  
69280 MARCY L'ÉTOILE  
Tél : 04 78 87 25 25  
Fax : 04 78 87 82 62

## **ÉCOLE NATIONALE VÉTÉRINAIRE LYON**

Zone Atlanpole la Chantrerie  
BP 40706  
44307 NANTES Cedex  
Tél : 02 40 68 77 77  
Fax : 02 40 68 77 78





# Index

<b>A</b>					
Accueil	5	Enfants	8	<b>P</b>	
Achat (visite)	56	Environnement	20	Parasites	58
Aliment chaton	41	<b>F</b>	7	Pelage	46
Aliment croissance	41	Famille	31	Plantes	13
Alimentation	35	Frôlement	59	Primo-vaccination	57
Aliments	38	<b>G</b>	58	Protozoaires	58
Aménagements domestiques	12	Gale	48	Puces	58
Animaux(autres)	9-32	Giardia	11	Purge	53
Apprentissage	21	Griffes	22	<b>R</b>	57
Arbre à chat	11	Griffoir	31	Ration ménagère	38
Ascaris	58	Griffures	32	Régurgitation	53
<b>B</b>		Grognements	29	Repos	27
Bain	50	<b>H</b>	11	Ronronnement	31
Boites (aliments)	40	Hormones	11	<b>S</b>	50
Bons gestes	8	<b>J</b>	11	Shampooing spécial	50
<b>C</b>		Jeu	11	Sommeil	28
Caisse de transport	6	Jouets	41	Stérilisation	57
Calculs urinaires	40	<b>L</b>	30	<b>T</b>	53
Castration	57	Laisse	57	Tarte	59
Chasse	23	Lait maternisé	10	Teigne	58
Chatière	11	Langage	7	Ténias	16
Coccidies	58	Leucose	32	Tests de caractère	59
Collier	11	Litière	8	Tiques	39
Coryza	57	<b>M</b>	31	Transition alimentaire	10
Croissance	35	Maison	22	Typhus	57
Croquettes	40	Marquage	52	<b>V</b>	57
<b>D</b>		Mauvais gestes	38	Vaccination	58
Dents	53	Miaulements	32	Vers	55
Détritage	53	Morsures	52	Vétérinaire	51
<b>E</b>		<b>N</b>	38	<b>Y</b>	
Eau	40	Nez	32	Yeux	51
Education	19	Nutrition	52		
		<b>O</b>			
		Odeur			
		Oreille			



**Crédit Photos :**

*Renner, Lenfant, Psaila*

*Cogis : Bernie, Damman, Dufresne, Fouquet, Français, Gauzargues, Gissey,  
Hermeline, Heuze, Labat, Lanceau, Vedie, Vidal, Visintini, Willy's.*



## Service Consommateurs France



**N° Vert 0 800 41 51 61**



**[www.royalcanin.fr](http://www.royalcanin.fr)**



**ROYAL CANIN - BP 4 - 30470 AIMARGUES**

**ROYAL CANIN**